

Bursa Defteri



ALTI AYLIK KENT KÜLTÜRÜ VE DÜŞÜN DERGİSİ

Gölyazı ve Uluabat Gölü



• T.ERDEM • E.AKSOY • G.ÖZSOY • E.U.KARAATA • M.ŞAHİN
• E.YALÇIN • İ.YAŞAYANLAR • G.KAYNAK • S.TONAK



Bursa Defteri

Altı aylık kent kültürü ve düşün dergisi

Sayı: 41 / Yaz 2020 / Yerel süreli yayın

Bursa Araştırmaları Vakfı adına sahibi:
Zafer Yıldız

Genel Yayın Yönetmeni:
Hacı Tonak

Yazı İşleri Müdürü: Turgut Özkan

Yayın Kurulu:
Emrah Oroz, Hacı Tonak, Hülya Güven, Nilüfer Günay Alkan,
Sinan Tunç, Şafak Baba Pala, Tahsin Bulut, Turgut Özkan, Zafer Yıldız

Görsel Tasarım: Huriye Bilişik

Baskı:
Marmara Mücellit Matbaa Baskı Sonrası Destek Hiz. Ltd. Şti.

ISSN 1302-1974

Fiyatı: 25 TL

Yazışma ve İletişim:
Bursa Araştırmaları Vakfı
Karaman Dernekler Yerleşkesi
No: 72
Nilüfer / Bursa

bursadefteri@gmail.com

Bu dergi, basın meslek ilkelerine uyar.
Dergide yer alan yazılar kaynak olarak kullanılabilir.
Bursa Araştırmaları Vakfı iştirakidir.

BU SAYIDA »

Sunuş / 3

İçerik Hakkında / 5

ULUABAT VE APOLYONT

Dilek Atlı / Nilüfer Belediye Başkanı Turgay Erdem: "Gölyazı, Birlikte Geleceğe Bırakacağımız Miras" / 6

Ertuğrul Aksoy, Gökhan Özsoy, Ekin Ulaş Karaata / Uluabat Gölü ve Havzasında Zamansal Değişimler / 17

Mustafa Şahin / Apolyont'u Tanımak Kültür Mirası Açısından Uluabat Gölü ve Çevresi / 24

Eirini Kalogeropoulou Yalçın / Apolyont'un Kiliseleri Apolyont-Gölyazı Topografyasında Mübadele Anıları / 34

İsmail Yaşayanlar / Tarihsel Süreçte Apolyont Gölü / 39

Gönül Kaynak / Uluabat ve Çevresi Bitki Örtüsü / 48

Serpil Tonak/ Çocukluğumda Uluabat ve Ulubat Gölü / 54

GEZİ

Hacı Tonak/ Uluabat'tan Gölyazı'ya: Dün, Bugün ve Geleceğe İlişkin Beklentiler / 64

Hakkı Zariç/ Göl Yazıevi'nde Güz Günleri / 79

Uğur Ozan Özen / Bursa Türkocağı'ndan Cumhuriyet Halk Fırkasına, Fırkadan Halkevi'ne Temsil Kolu'nun Hikayesi (1926-1951) / 81

Ziyaeddin İdil / Volga Boyundan İnegöl'e: Tuhafiyeci Ziyaettin İdil'in Tercüme-i Hali... / 110

Saliha Tupal Yeke, Oğuz Yeke, Restoratör Güler Ulat / Bursa İrgandı Köprüsü / 116

DEPREM

Bursa ve Çevresini Etkilediği Bilinen Başlıca Depremler / 126

Hacı Tonak/ Yuvarlak Masa: Corona Gölgesinde Deprem Tartışması / 129

BURSA'NIN DEĞERLERİ

Zeynep Terzioğlu / Banu Demirağ ile İçten ve Derinden / 146

YİTİRDİKLERİMİZİN ARDINDAN

Fehmi Enginalp / Nadir Gezer: Bursalı Bir Aydınlanmacı / 160

Apolyont'u tanımak

Kültür Mirası Açısından Uluabat Gölü ve Çevresi

*Mustafa Şahin**

Marmara Denizi'nin 15 km güneyinde, Bursa ilinin 30 km batısında uzanan Uluabat Gölü, eski adıyla Apolyont, Bursa ili sınırları içerisinde bulunan iki büyük gölden birisidir (Resim 1). Uluabat Gölü, Nisan 1998'de T.C. Çevre Bakanlığı tarafından Ramsar Alanı olarak kabul edilirken, 2001 yılında Living Lakes (Yaşayan Göller) ağına da dahil edilmiştir. Sığ bir tatlı su gölü olan Apolyont, gerek plankton ve dip canlıları, gerek sucul bitkileri ve gerekse balık ve kuş popülasyonları açısından Türkiye'nin en zengin göllerinden birisidir.

Uluabat Gölü, biyolojik üretim yönünden ötrofik (bol gıdalı) göllerimizden biridir. Planktonlar ve dip canlıları bakımından zengin oluşu, değişik türden çok miktarda canlının üremesi ve beslenmesi için ideal bir ortam oluşturmuştur.

Deniz seviyesinden taban olarak 1 metre yüksekte olan Uluabat Gölü, Nilüfer, Mustafakemalpaşa ve Karacabey ilçelerinin arasında yer alır. Gölün kuzeyinde Eskikaraağaç ve Gölyazı, batısında Mustafakemalpaşa, doğusunda Akçalar ve Fadıllı, güneyinde Akçapınar ve Dorak yer alır. Gölün kuzey kıyısında bulunan iki yarımadadan birisinde Eskikaraağaç, diğerinde Gölyazı (Apolyont) mahalleleri bulunmaktadır. Göl içinde en büyükleri Halilbey Adası ve Heybeli Ada olmak

üzere değişen büyüklüklerde 11 ada bulunur. Göl yüzeyine rastgele yayılan adalar fırtınalı havalarda birer dalga kıran görevi yapmaktadır. Gölü besleyen ana kaynak Mustafakemalpaşa ve Kocasu/Rhyndacus Çaylarıdır. Göl, Karacabey'e bağlı Uluabat Mahallesi'nden Marmara Denizi'ne doğru çıkış yaptıktan sonra, Susurluk/Mékestos ve Nilüfer/Odrysse Çayları ile birleşerek 35 km sonra Marmara Denizi'ne ulaşır.

Bu yazıda gerek plankton ve dip canlıları gerek sucul bitkileri ve gerekse balık ve kuş popülasyonları açısından Türkiye'nin en zengin göllerinden birisi olan Uluabat Gölü havzasında yer alan kültür mirasımız tanıtılacaktır. Anlatım ilçelere göre yapılacaktır.

NİLÜFER İLÇESİ

Uluabat Gölü havzasının bilinen en erken tarihli iskanı **Akçalar Aktopraklık Höyük'**te gerçekleşmiştir. Höyük, Bursa il merkezinin 25 km. güneybatısında, Nilüfer ilçesinin batısında, Uluabat Gölü'nün doğu kıyısında yer alır. Höyük, göle dökülen iki dere yatağının ayırdığı iki yükselti üzerinde, bir de bu yükseltilerden birinin güney yamacında olmak üzere ayrı üç alana yayılmıştır. Bu yerleşimler A, B ve C olarak adlandırılmaktadır (Resim 2). Bir Neolitik Çağ yerleşmesi olan Aktopraklık C yerleşmesi daha

* Prof. Dr., Bursa Uludağ Üniversitesi, Fen-Edebiyat Fakültesi, Arkeoloji Bölümü, 16059 Görükle, Bursa.
E-mail: mustafasahin@uludag.edu.tr



Resim 1 - Uluabat Gölü

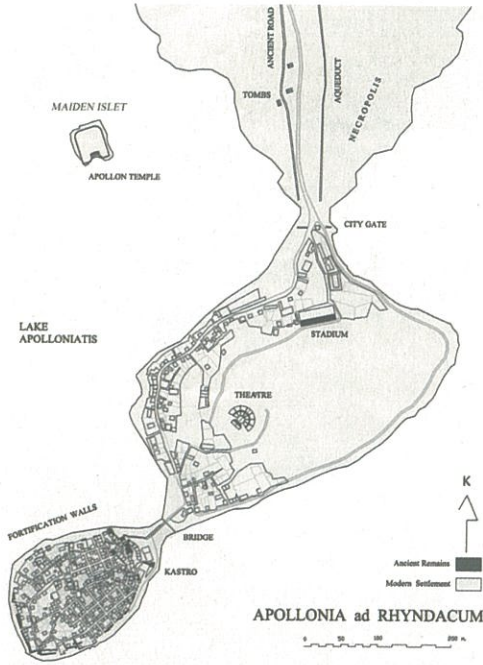
sonra Aktopraklık B yerleşmesine taşınmış ve bundan sonra, Erken Kalkolitik Çağ'da Aktopraklık C mezarlık olarak kullanılmıştır. Höyük ilk olarak 2002 yılında sanayi sitesi yapılacak alanda yapılan hafriyat çalışmaları esnasında tesadüfen bulunmuş ve ilk kurtarma kazıları Bursa Müzeler Müdürlüğü tarafından yapılmıştır. 2004 yılından başlayan bilimsel arkeolojik kazılar günümüzde de devam etmektedir. İlk yerleşimin MÖ 6. binyılda başladığı tahmin edilen Höyükte, yaşam Bizans Çağına kadar devam etmiştir. Höyük alanı koruma altına alınarak açık hava müzesi şekline getirilmiştir.

Uluabat Gölü kültürleri içerisinde en önemli yerleşimlerden birisi Gölyazı Mahallesi'nde yer alan **Apollonia ad Rhyndacum** kentidir (Resim 3). 18. yüzyıldan başlayarak seyyah ve araştırmacıların ilgisini çeken kentte ilk ciddi araştırmalar Serdar Aybek tarafından yapılmıştır. Bu çalışmalarda kentin nekropol alanı, kaya kült alanı, tiyatrosu ve stadiumu tespit edilerek kayıt altına alınmıştır. Bilimsel arkeolojik kazılar ise 2016 yılında Bursa Müzeler Müdürlüğü'nün başkanlığında ve Bursa Uludağ Üniversitesi Arkeoloji Bölümü'nün bilimsel danışmanlığında



Resim 2 - Aktopraklık B alanı genel görünüm

malar Serdar Aybek tarafından yapılmıştır. Bu çalışmalarda kentin nekropol alanı, kaya kült alanı, tiyatrosu ve stadiumu tespit edilerek kayıt altına alınmıştır. Bilimsel arkeolojik kazılar ise 2016 yılında Bursa Müzeler Müdürlüğü'nün başkanlığında ve Bursa Uludağ Üniversitesi Arkeoloji Bölümü'nün bilimsel danışmanlığında



Resim 3 – Apollonia a.R. kenti (Çiz. S. Aybek ve Ali K. Öz)

başlamıştır. Kazılar Nilüfer Belediyesi tarafından desteklenmektedir. Kazıların ilk sezonunda kentnin nekropolü ve kaya kült alanında çalışılmış, 2017 yılında ise Kız Ada'da bulunan Apollon Kutsal Alanı da kazılara dahil edilmiştir.

Kazıların başlangıç yeri olan **nekropol** alanında ilk incelemeler 2006 yılında S. Aybek tarafından yapılmıştır (Resim 4). 2,50 m genişliğinde olduğu tahmin edilen antik yolun nekropolün ortasından geçtiği ileri sürülmektedir. Define kazılarının artması üzerine başlanan kurtarma kazılarında toplam 29 mezar açığa çıkartılmıştır. Elde edilen buluntulara göre nekropol alanı İ.Ö. Geç 4. yüzyıldan başlayarak Geç Antik Çağa kadar aralıksız kullanılmıştır. Nekropolde, podium, khamosorion, taş sanduka, kil sanduka, kerpiç stroterli çatki, oda ve basit toprak mezar gibi birbirinden farklı mezar tipleri bulunmaktadır.

Zambak Tepe'nin doğu yamacında yer alan **Kutsal Alan** da S. Aybek tarafından tespit edilen yerler arasındadır. Alınlık şeklinde düzleştirilen anakayanın yüzeyinde 3 adet niş bulunmaktadır.



Resim 4 – Zambak Tepe'den Nekropol Alanı



Resim 5 – Kaya Kutsal Alanı, kazılardan sonra

Nişlerden en büyüğü olan soldakinin çevresinde ayrıca, in size tekniğinde işlenmiş bir naiskos dikkat çeker. Sağda yer alan en küçük nişin tabanı diğerlerine göre 9 cm daha yukarıdadır. Aybek, üç nişin farklı zamanlarda taş yüzeyine işlendiğini düşünmektedir. Nişlerin üst bölümleri yarım daire şeklinde sonlanmaktadır. Her nişin derinliği genişliğinin yaklaşık yarısı kadardır. Alanda defincilerin tahribatının artması üzerine 2017 yılında kurtarma kazılarına başlanmıştır (Resim 5). Kazılar sonunda alanda iki evreli bir yapılaşma olduğu tespit edilmiştir. Pagan inancı döneminde nişlerden dolayı Kaya Kült Alanı olmalıdır. Hangi tanrının burada saygı gördüğüne dair herhangi bir ipucu henüz tespit edilememiştir. Ancak, kutsal alanın yola inen tıraşlanmış yüzeyinde yaptığımız sondaj kazısında, nişlerin bulunduğu terasın yaklaşık 3 m yüksekliğindeki bir podyum üzerinde yer aldığı anlaşılmıştır. Bu durum burada kent açısında önemli bir tanrının saygı gördüğüne işaret etmektedir. Hıristiyanlığın kabul edilmesi ile birlikte kaya kült alanı ışliklerin bulunduğu sektöre dönüşmüştür.

Zambak Tepe'nin güney batı yamacında yer

alan **Antik Tiyatro**'da S. Aybek tarafından 2006 yılında özdirenç tomografi ile tespit çalışmaları yapılmıştır. Bu incelemeye göre, tiyatronun parodos girişleri, alt cavea sıraları, orkestra zemini ve sahne binasının iyi durumda korunmuş olduğu tahmin edilmektedir. Çapının 75 m olduğu düşünülen tiyatronun 4000 kişi kapasiteli olduğu varsayılmaktadır (Resim 6). Tiyatronun oturma sıralarının büyük bir bölümü kent surlarında devşirme olarak kullanılmıştır (Resim 7).



Resim 6 – Tiyatronun bulunduğu Zambak Tepe



Resim 7 – Tiyatro veya Satadion'dan getirilerek sur duvarında devşirme olarak kullanılan oturma sıralarına örnek

Zambak Tepe'nin kuzey yamacında yer alan **Stadion**, Lé Bas – Reinach'ın kent planında da görülmektedir. Yapıya ait kireçtaşı oturma bloklarının yerleştirildiği ana kaya üzerindeki temel yataklarının bir bölümü hala görülebilmektedir. Oturma sıralarına ait blokların bir bölümü ise kentin sur duvarlarında devşirme olarak kullanılmıştır (Resim 7). Stadion'un bulunduğu alan

günümüzde spor sahası olarak kullanılmaya devam etmektedir.

Apollonia'nın Hıristiyanlık Dönemine ait en ünlü yapılarından birisi **Aziz Georgios / Aziz Panteleimon Kilisesi**'dir (Resim 8). Kiliseden ilk bahseden 19. yüzyılın 2. yarısında Gölyazı'yı ziyaret eden İngiliz seyyah W.J. Hamilton olmuştur. F.W. Hasluck ise köyde 3 kilisenin bulunduğunu ve merkez kilisenin Aziz Georgios / Aziz Panteleimon Kilisesi olduğunu bildirmektedir. Y. Ötügen günümüzde restore ettirilerek kültür merkezi olarak kullanılan yapının söz konusu kilise olduğunu ileri sürmektedir. Kilisenin 19. yüzyılda yaptırıldığı dışında herhangi bir bilgi yoktur. Yapının içinde üst yapıyı taşıyan direklerin kaidesinde sunak, sütun başlığı gibi Antik Döneme ait devşirme malzemeler kullanılmıştır.

MUSTAFAKEMALPAŞA

Uluabat Gölü'nün güneyinde yer alan **Akçapınar**, Mustafakemalpaşa'nın sınır mahallelerinden birisidir. Modern köy eski yerleşim ile



Resim 8 - Aziz Panteleimon Kilisesi

aynı alanda kurulduğundan Rum evlerinin bir bölümü hala kullanılmaya devam etmektedir. Ancak Rum yapılarına ait temeller yoğunlukla Dolapdeğirmeni olarak adlandırılan mevkide bulunmaktadır.

1980'lerde mahalleyi ziyaret eden Alman epigraf E. Schwertheim, Gavurkaya olarak adlandırılan mevkide, Ali Osman Çetin'in evinde önemli bir yazıt tespit etmiştir. Yazıtı tercümesinden anlaşıldığı kadarıyla Akçapınar'da olasılıkla Helenistik Döneme tarihlenen Apollon Daphnousios'a ait bir kült alanı bulunmaktadır. Mahalle merkezinde hala ayakta duran kilisede kullanılan çok sayıda antik döneme ait devşirme mimari eleman, bu mahallede antik bir yerleşimin varlığını diğer bir açıdan belgelemektedir. Kült alanının yeri günümüzde kayıp olsa da defne tarımının mahalle ve çevresinde hala önemini koruması, hatta bu bitkinin üretimi ve pazarlaması ile ilgili bir kooperatifin bulunması, Defne Apollonu'nun bu yörede tesadüfen saygı görmediğinin açık bir belgesidir. Yazıtın Almanca ve Türkçe tercümesi şöyledir:

"Die Siedler in Daphnous haben beschlossen, den Strategen Polemaios, den Sohn des Asklepiades, und Zenon, den Sohn des Simylos, (aus der Einheit) der Doryphoren, für ihre Wohltätigkeit gegenüber der Katoikie mit einem Kranz zu ehren und (den Beschluß) auf einer steinernen Stele niederzuschreiben und im Heiligtum des Apollon aufzustellen.

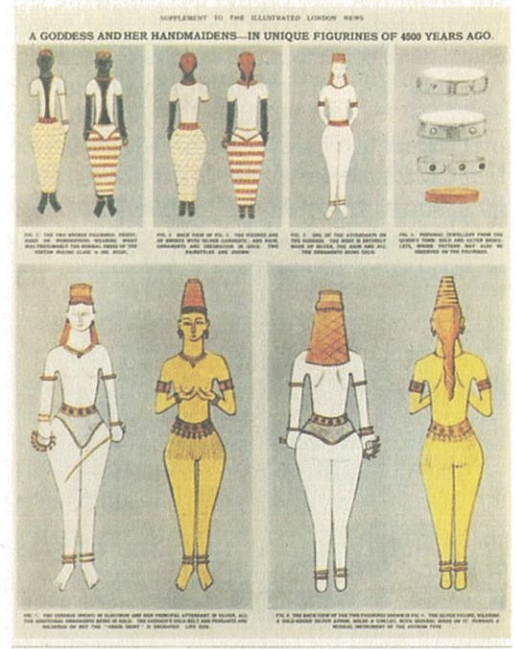
"Daphnous'a yerleşenler, Asklepiades'in oğlu stratejist Polemaios ve Simylos'un oğlu Zenon Doryphoren'un (birliğine), evlerine karşılık bir sadaka olarak bir çelenkle onurlandırdılar ve taş bir stelin üzerine yazarak Apollon Kutsal Alanına dikmeye karar verdiler".

Akçapınar'da antik bir yerleşimin olduğunu gösterir bir diğer ip ucu hemen batısında bulunan **Onaç Mahallesi**'dir. Burada, daha önce S. Aybek tarafından kayıtlara geçirilen ana kayaya oyulmuş khamosorion tipinde mezarlar bulunmaktadır.

Uluabat Gölü'nün en ilginç yerleşimlerinden birisi **Dorak Mahallesi**'dir. Dorak'ı efsaneleşti-

ren olay J. Mellart ve D. Stronach tarafından çizimleri dünyaya tanıtılan ünlü hazinedir (Resim 9). Hazine içerisinde olduğu iddia edilen Tunç Çağına ait eserler, özellikle Mısır Medeniyetine ait olanlar, Mısır'dan buraya deniz yolu ile ulaşım olduğunu, bir diğer ifade ile Uluabat Gölü'nü Marmara Denizi'ne bağlayan Kocasu yolunun, MÖ 3500'lerden beri kullanıldığına işaret etmesi açısından oldukça önemlidir. Ancak, S. Aybek Dorak genelinde yaptığı incelemelerde Tunç Dönemine geri giden herhangi bir yerleşimin izine rastlayamamıştır. Bu nedenle keşif gizemini günümüzde de devam ettirmektedir. Bununla birlikte Sayın Aybek'in de ifade ettiği gibi, doğal ana kayadan şekillendirilmiş kapaklar kullanılarak örtülmüş Bizans Dönemine ait inhumasyon mezarlar, Dorak'ta en azından Bizans Dönemine ait bir yerleşimin olduğuna işaret etmektedir.

Her ne kadar Dorak'da Bizans Dönemi öncesine giden yerleşim henüz tespit edilememiş olsa da **Tepecik ve İncilipınar mahalleleri**,



Resim 9 – Ünlü Dorak Hazinesi'ni oluşturan buluntular



Resim 10 – Lopodion kenti ve kente geçişi sağlayan taş köprüye ait kalıntılar

Tunç Çağına işaret eden buluntuları ile Uluabat Gölü'nün güneyinde MÖ 3500'lerde yerleşim olduğuna işaret etmektedirler. S. Aybek **Tepecik Mahallesi**'nde yaptığı incelemelerde Geç Tunçtan başlayıp Arkaik Döneme kadar devam eden çanak çömlek parçalarına rastladığını rapor etmektedir. H. Erpehlivan ise yerleşimi tarif ederken; ova seviyesinden 7 m yükseklikteki oval bir tepe üzerinde yer aldığını söylemektedir. Mahalle sakinleri, mahallenin üzerine kurulduğu tepelikte, hafriyat çalışmaları esnasında çok sayıda çanak çömlek kırığı ile karşılaştıklarını ifade ederek, olası yerleşimin yerini göstermektedirler. **İncilipınar Mahallesi** ise S. Aybek ve ekibi tarafından 2007 ve 2008 yıllarında iki defa ziyaret edilmiştir. Mahalleyi ayrıca 2015 yılında H. Erpehlivan ziyaret etmiş, yerleşimin Yakupdede Tepe'de olduğunu tespit etmiştir. Höyükten ziyade yamaç yerleşimi tespit edilen mahallede, yüzeyde MÖ 7. yüzyıla giden çanak çömlek parçaları bulunmuştur. Her iki mahalle Uluabat Gölü'nün güney kıyılarının MÖ 3000'lerden başlayarak aktif bir şekilde kullanıldığını göstermesi açısından çok önemlidir. Bu erken tarihlerde Uluabat Gölü ve Kocasu üzerinden Marmara Denizi'ne inilip inilmediği hala çözülmesi gereken bir soru olarak varlığını devam ettirmektedir.

S. Aybek, **Karaoğlan Mahallesi**'nin kuzeyinde Kocaada ismi verilen alçak yükseltide Bizans Dönemine tarihlenen etrafı sur duvarı ile çevreli bir kale yerleşiminden de bahsetmektedir.

KARACABEY

Uluabat Gölü'nün batısında yer alan en önemli yerleşim günümüz Uluabat Mahallesi'nde yer alan **Lopodion/Loupadium**'dur (Resim 10). Uluabat Gölü'nü Marmara Denizi'ne bağlayan Kocasu Çayı'nın hemen çıkışında yer alan yerleşime ait sur duvarları kısmen de olsa günümüze ulaşmıştır (Resim 11).

Lopodion, bir yandan Apollonia'yı Marmara Denizi'ne bağlayan su yolu, diğer yandan da İstanbul'u güneye bağlayan kara yolu üzerinde yer alması nedeniyle oldukça stratejik bir noktadadır. Lopodion'un, Bursa çevresini Sarazenlere karşı savunmak için Doğu Roma İmparatoru ve Komnenos Hanedanı'nın kurucusu Aleksios Komnenos (1081 - 1118) tarafından kurulduğu bilinmektedir. Kent, Kocasu çayını geçen tek taş köprüden gelen kara yolunun doğrudan kentin içinden geçmesini sağlayacak şekilde konum-



Resim 11 – Lopodion kentinin sur duvarına ait günümüze ulaşan kulelerden birisi



Resim 12 – Kilise kalıntısı

landırılmıştır. Böylece karadan ve su üzerinden geçen taşıtların denetimini sağlayan bir karakol kent görünümünü almıştır. Lopodion ile aynı tarihlerde inşa edildiğini düşündüğümüz taş köprüye ait kalıntıların bir bölümü günümüzde hala in situ olarak ayakta. Ch. Texier, Lopadion'un inşasında kullanılan mimari malzemenin Miletoupolis kentinin yıkıntılarında taşındığını rivayet etmektedir.

Uluabat Gölü'nün bir diğer yerleşim yeri **Es-kikaraağaç Mahallesi**'dir. Gölün kuzey kıyısında yer alan mahalle günümüzde "leylek köyü" olarak da bilinir. Mahalle merkezinde eskiye ait olarak Rum yerleşimine ait bir kilise (Resim 12) ve olasılıkla kale duvarına ait bir kalıntı bulunur.

ADALAR

Uluabat Gölü bünyesinde barındırdığı adalar üzerindeki kültür varlıkları ile de dikkat çekmektedir. Bunlar arasında en önemlisi **Kız Ada**'dır. İlk olarak 1850'lerde Lé Bas – Reinach tarafından ziyaret edilerek, olası yapılar plan üzerine aktarılmıştır. Daha sonra 2006-2008 yıllarında S. Aybek'i ada üzerinde görüyoruz. Son olarak 2016 yılında Nilüfer Belediyesi'nin desteği ile tarafımızdan incelenen Ada üzerinde ilk olarak bitki temizliği yapılmıştır. 2017 yılında ise olası Apollon Tapınağı ve kutsal alanın kalıntılarını ulaşmak için sondaj kazılarına başlanmıştır (Resim 13). Bitki temizliği ile adayı çeviren yaklaşık

100 x 88,85 m boyutlarındaki temenos duvarının tamamı görülebilir hale getirilmiştir (Resim 14). Adanın güney tarafından korunan blokların üzerinde yer alan kurşun akıtma kanalları nedeniyle temenos duvarının yaklaşık 2,5 m yükseklikte olduğu tahmin edilmektedir. Temenos duvarının doğusunda in situ bulunduğu anlaşılan sandal bağlama halkaları tekneler ile gelen ziyaretçiler için düşünülmüş olmalıdır. Ada üzerinde yer alan tapınak ve stoaya ait sütun tamburları ve kaidelerin bir bölümü temenos duvarı dışında olmak üzere göl içerisinde de bulunmaktadır. III. Gordianus Dönemi sikkeleri üzerinde yer alan betime göre, in antis tapınağın kült heykeli hey-



Resim 13 – Kız Ada Apollon Kutsal Alanı



Resim 14 – Kız Ada Apollon Kutsal Alanı Temenos Duvarı

kültür Praxiteles tarafından MÖ 350 civarında yontulan Apollon Sauroktonos tipinde olmalıdır.

MANASTIR ADASI

Ada üzerinde "Aziz Konstantinos Manastır Kilisesi" veya "Aziz Konstantinos ve Helena Kilisesi" olarak adlandırılan bir kiliseye ait kalıntı bulunmaktadır. Kilise günümüzde tamamen terk edilmiş ve harabe durumundadır. 16. yüzyılda adayı ziyaret eden S. Gerlach, kilisenin Aziz Konstantinos'a ithaf edildiğinden ve burada 6-7 keşişin yaşadığından bahsetmektedir. C. Mango tarafından tanıtılan 825 tarihli bir kaynakta ise Uluabat/Apolyont Gölü'ndeki Thasios Adası'nın başrahibi olan Daniel'in adı geçmektedir. Yapı plan tipi ve duvar tekniğine göre, olasılıkla 9. – 10. yüzyıllarda inşa edilmiş ve 18. yüzyılın sonlarında veya 19. yüzyılın başlarında büyük bir onarım geçirmiştir. Günümüzde harabe durumundadır.

DEPREMLER

İ.S. 120 civarında meydana gelen büyük Bithynia depremi büyük bir olasılıkla Uluabat Gölü havzasındaki yaşamı da etkilemiştir. Bu konuda en önemli belgeler Apollonia'da iç kale surların-

da devşirme olarak kullanılan yazıtlardır. Doğu surlarında devşirme olarak kullanılan kaide üzerindeki yazıtta; Roma İmparatoru Hadrian'dan ΣΩΤΕΡ (soter - kurtarıcı) ve ΚΤΙΣΤΗΣ (kitistes - kurucu) olarak bahsedilmektedir. Bu ifadeler Hadria'nın depremin yaralarını sarma konusunda kente önemli ölçüde destekte bulunmuş olduğuna işaret etmektedir.

Bir diğer yazıt ise iç kalenin dışında yer alan Osmanlı Hamamı'nın restorasyon çalışmalarını esnasında hamamın arkasında toprak dolgu kaldırıldığında açığa çıkan sur duvarı üzerinde devşirme olarak kullanılan heykel kaidesi üzerindedir.

Onur yazıtında, Ephesos'da yaşayan ve Bithynia depreminde Apollonia'ya destek olmuş bir validen bahsedilmektedir.

SONUÇ

S. Aybek ve ekibi tarafından 2005-2008 yılları arasında yürütülen "Uluabat Gölü ve Çevresi Yüzey Araştırması" projesi kapsamında Uluabat Gölü çevresinin tamamı dolaşmıştır (Resim 15). Antik dönemdeki Mysia, Frigya ve Bithynia bölgeleri arasında bir geçiş noktası olan bölge,



Resim 15- Uluabat Gölü Havzası Yerleşimleri

aynı zamanda Marmara Denizi'ne açılan nehir ticaret yolunun da en önemli bağlantısıdır. Göl çevresinde tespit edilen kültür varlıkları arasında çoğunluğu, özellikle gölün güney kısmındaki tepelerde yoğunlaşan, mezarlar oluşturmaktadır. Bunlar dağınık bir görüntü arz etmekte birlikte,

çoğunlukla ana kayaya oyulmuş khamosorion tipi mezarlardan oluşmaktadır. Aybek'in yaptığı bir diğer ilginç tespit, lahit veya mezarların genellikle Kız Ada üzerinde bulunan Apollon Tapınağı'na doğru yönelmiş olmasıdır.

Tespit edilebilen yerleşimler genellikle höyük, yamaç yerleşimi, kale içi yerleşimi şeklindedir. Uluabat Gölü havzasının en önemli kenti Gölyazı'da yer alan Apollonia ad Rhyndacum antik kentidir.

Havzada belirlenebilen en erken tarihli yerleşim alanları Aktopraklık Höyük, İncilipınar ve Kuruçeşme'de tespit edilmiştir. Uluabat Gölü Havzası, ele geçen buluntulara göre Neolitik evreden başlayarak günümüze kadar kesintisiz bir şekilde iskan görmüştür.

Seçilmiş Yayınlar

- Abmeier 1990 A. Abmeier, "Zur Geschichte von Apollonia am Rhyndakos", E. Schwertheim (Hrsg.), Mysische Studien, Asia Minor Studien 1 (Bonn), 1-16
- Aybek - Öz 2008 S. Aybek - A.K. Öz, "Apollonia ad Rhyndacum (Gölyazı) ve Uluabat Gölü Çevresi Yüzeysel Araştırması 2006 Yılı Raporu", 25. AST, 28 Mayıs- 1 Haziran 2007, Çanakkale (Ankara), 285-298.
- Aybek - Öz 2009 S. Aybek - A.K. Öz, "Uluabat Gölü Çevresi Yüzeysel Araştırması, 2007", 26. AST, 26-30 Mayıs 2008, Ankara (Ankara), 327-342
- Aybek - Öz 2010 S. Aybek - A.K. Öz, "Uluabat Gölü Çevresi 2008 Yılı Yüzeysel Araştırmaları", 27. AST, 25-29 Mayıs 2009, Denizli (Ankara), 313-328.
- Erpehlivan 2018 H. Erpehlivan, Propontis'in Güneydoğusunda M.Ö. 1. Binyıl Yerleşmeleri ve Mezar Tipleri (M.Ö. 8-4. Yüzyıllar), Mimar Sinan Güzel Sanatlar Üniversitesi Sosyal Bilimler Enstitüsü, Yayınlanmamış Doktora Tezi (İstanbul).
- Lé Bas 1888 M.P. Lé Bas - S. Reinach, Voyage Archéologique en Grèce et en Asie Mineure (Paris).
- Ötüken vd. 1986 Y. Ötüken - A. Durukan - H. Acun - S. Pekak, Türkiye'de Vakıf Abideler ve Eski Eserler, Baskı 4 (Ankara).
- Şahin 2016 M. Şahin, Nilüfer İlçesi I, M. Şahin (Ed.), Bursa ve İlçeleri Arkeolojik Kültür Envanteri II (Bursa).
- Şahin 2016 M. Şahin, "2015 yılı Nilüfer İlçesi Yüzeysel Araştırmaları", M. Şahin - S. Sevim - D. Yavaş (editörler), Odysses'den Nilüfer'e Uluslararası Nilüfer Sempozyumu, 13-15 Kasım 2015 Nilüfer-Bursa (Bursa), 735-766.
- Şahin 2017 M. Şahin, Nilüfer İlçesi II, M. Şahin (Ed.), Bursa ve İlçeleri Arkeolojik Kültür Envanteri III (Bursa).
- Şahin - Özbey 2018 M. Şahin - A. S. Özbey, Nekropol Kazıları 2016-2017, M. Şahin (ed.), Apollonia a.R. Araştırmaları I (Bursa).
- Şahin 2018 M. Şahin, "Apollonia Nekropolü Kurtarma Kazıları 2016-2017: Mezar Tipleri Üzerine bir İnceleme", Uluslararası Türkçe Edebiyat Kültür Eğitim Dergisi, TEKE, 7.4., 2788-2812.
- Texier 2002 Chr. Texier, Küçük Asya: Coğrafyası, Tarihi ve Arkeolojisi I, Çev. A. Suat (Ankara)